

**NOTE SULL' INSTALLAZIONE DI CafExp (ver.1.0)**

**Utilità di CAFRED per l'esportazione dati anagrafici su file**

La procedura di installazione di CafExp permette di aggiungere un'utilità a CAFRED per l'esportazione delle anagrafiche su file di testo.

Il tracciato dei file esportati è quello previsto per l'importazione dati della procedura on line INAC-CAF, quindi i file generati da questa procedura CafExp possono essere utilizzati per importare anagrafiche sulla procedura on line.

Ulteriori dettagli si trovano nella pagine che seguono.

**ATTENZIONE**

**IL PRESENTE AGGIORNAMENTO E' FORMATO DA 1 FILE E PRESUPPONE CHE SUL PC ESISTA IL PROGRAMMA CAFRED.**

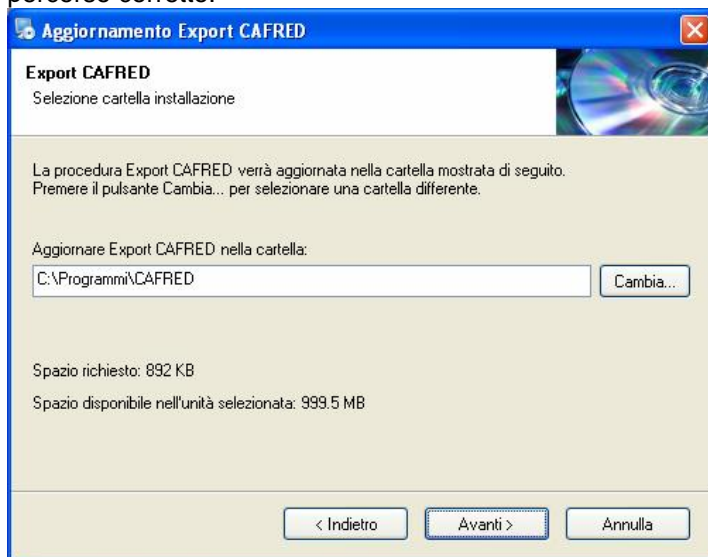
## **ISTRUZIONI PER L'INSTALLAZIONE DI CafExp**

(da lanciare da Windows 9x: **installare su ogni posto di lavoro da cui si desidera generare i file e su cui è già stata installata una versione di CAFRED successiva alla 8.x**)

- A. aprire "Risorse del Computer"
- B. doppio click su "Floppy da 3,5 pollici (A:) (o cercare il percorso dove si è memorizzato il file)
- C. doppio click sul file presente nel dischetto: CafExp10.exe
- D. apparirà una schermata esplicativa



- E. cliccare su AVANTI per continuare, a questo punto viene chiesta la directory in cui si trova cafRed. Se durante la prima installazione non l'avevate modificata è sufficiente cliccare su AVANTI, altrimenti occorre digitare il percorso corretto.

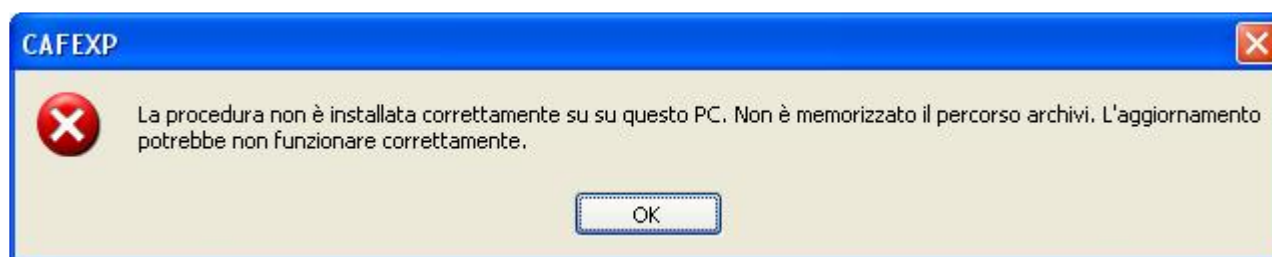


- F. Confermare ancora con AVANTI, alla fine della copia verrà visualizzato il seguente messaggio:



G. cliccare su FINE per terminare

Nel caso vi compaia un errore di questo tipo:



significa che su quel posto di lavoro non è stata installata la procedura CAFRED o non è correttamente configurata. E' un messaggio non bloccante che permette comunque di terminare l'installazione, ma è necessario che CAFRED venga installato correttamente perché l'utilità di esportazione CAFRED funzioni correttamente!!

## Esportazione dei file anagrafici

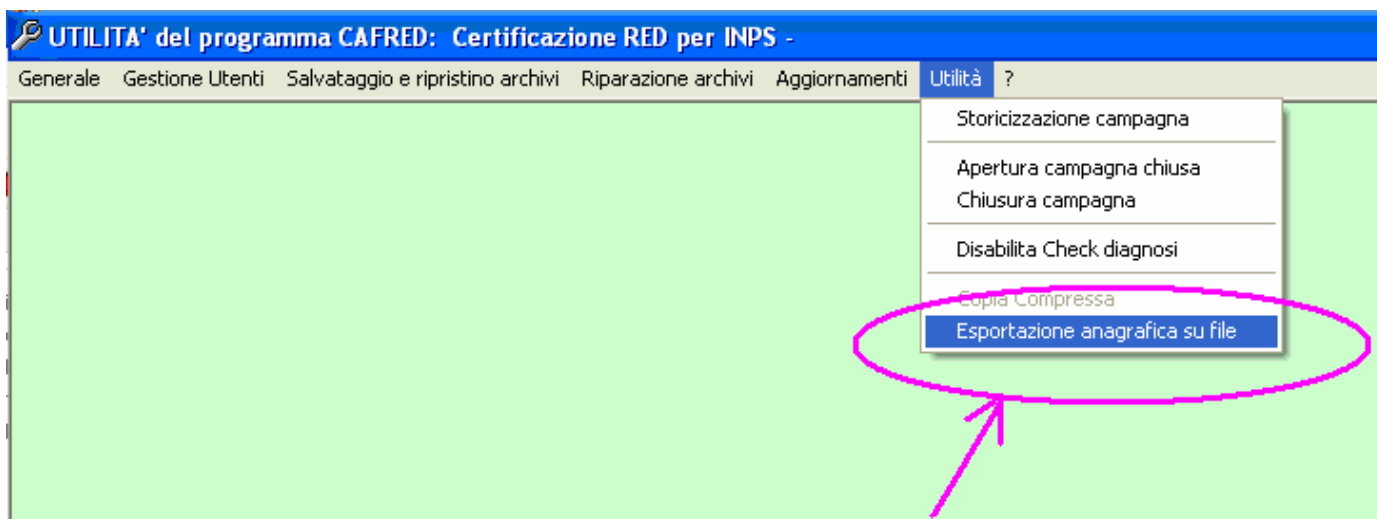
Questa utilità permette di esportare le anagrafiche contenute nell'archivio di CAFRED su file di testo.

Il tracciato dei file esportati è quello previsto per l'importazione dati della nuova procedura on line INAC-CAF, quindi i file generati possono essere utilizzati per importare anagrafiche nella base dati della nuova procedura.

Per accedere all'utilità CafExp occorre entrare in **CafTool – UTILITA' ARCHIVI DI CAFRED** collegandosi con un utente di tipo amministratore (ex.MASTER).



Selezionare la voce di menù UTILITA' – ESPORTAZIONE ANAGRAFICA SU FILE.



Si aprirà una maschera come quella che segue:

**Esportazione anagrafiche**

Esportazione dati anagrafici su file

Percorso di creazione dei file C:\\_Sviluppo\win\Ufficiale\CafRed10\Export\05021008

Anagrafiche relative alla campagna 2008

Esporta  tutte le anagrafiche  considera quelle aventi modelli RED nell'ultima campagna

seleziona per residenza

Comune di residenza

Codice permanenza suggerito 05021008 sottocodice 00

Esci Conferma

**Le anagrafiche estratte sono solo quelle dei soggetti aventi o partecipanti (in qualità di coniuge o familiare) ad un RED dell'ultima campagna in archivio.**

E' possibile deciderle di:

- esportare **tutte le anagrafiche** (quelle aventi o partecipanti ad un RED) oppure
- fare esportazioni separate filtrando **per comune di residenza** dei soggetti (sempre tra quelli aventi o partecipanti ad un RED). In tal caso il programma richiede di specificare un comune nella relativa casella.

### Codice permanenza

Il programma richiede obbligatoriamente di specificare il **codice permanenza**: un codice che serve per attribuire la visibilità e la proprietà delle anagrafiche quando verranno importate sulla procedura on-line.

Codice permanenza suggerito 05021008 sottocodice 00

Deve essere così formato:

- 2 caratteri del codice regione <sup>1</sup>
- 6 caratteri del codice istat del comune della postazione da cui si sta esportando

Può essere digitato nel rispetto delle regole definite sopra, oppure si conferma quello proposto automaticamente dal programma:

- nel caso in cui si stiano esportando TUTTE le anagrafiche viene proposto il codice permanenza del comune dell'installazione di CAFRED (si veda il comune definito nei DATI GENERALI della procedura CAFRED)

*Ad esempio se l'installazione di CAFRED è dell'ufficio di Reggio Emilia (cod.istat 035033, regione 08), allora il codice permanenza proposto sarà 08035033*

- nel caso in cui si stiano esportando solo le anagrafiche aventi residenza in un determinato comune viene proposto il codice permanenza calcolato dai dati di quel comune

Il **sotto codice** è impostato fisso a 00 e non modificabile

**Attenzione!**

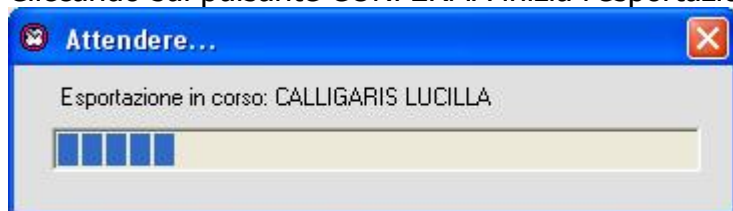
**Il codice permanenza specificato deve essere presente sulla procedura on-line. Nel caso si generi un file di esportazione con un codice permanenza inesistente (sulla procedura on line), la fase di importazione darà errore.**

**E' possibile consultare l'elenco delle permanenze presenti sulla procedura on-line dal file di excel scaricabile all'indirizzo:**

<http://www.agrinform.it/download/beinac/manuali/permanenze.xls>

**Nel caso in si necessiti di un nuovo codice permanenza non presente in archivio, segnalarlo all'indirizzo [redprocedura@cia.it](mailto:redprocedura@cia.it) e provvederemo ad inserirlo nel più breve tempo possibile.**

Cliccando sul pulsante CONFERMA inizia l'esportazione.



Al termine verrà riportato il risultato dell'esportazione in basso

**RISULTATI**

Anagrafiche esportate correttamente: **1120**                      Anagrafiche scartate: **179**

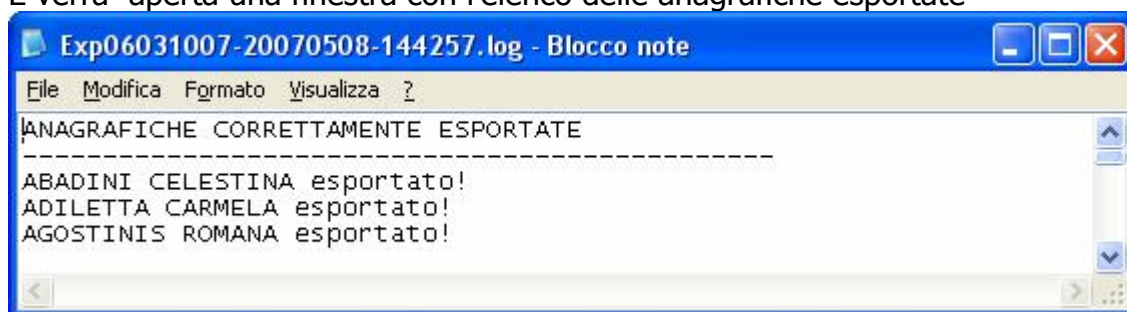


Apri cartella con file exp.

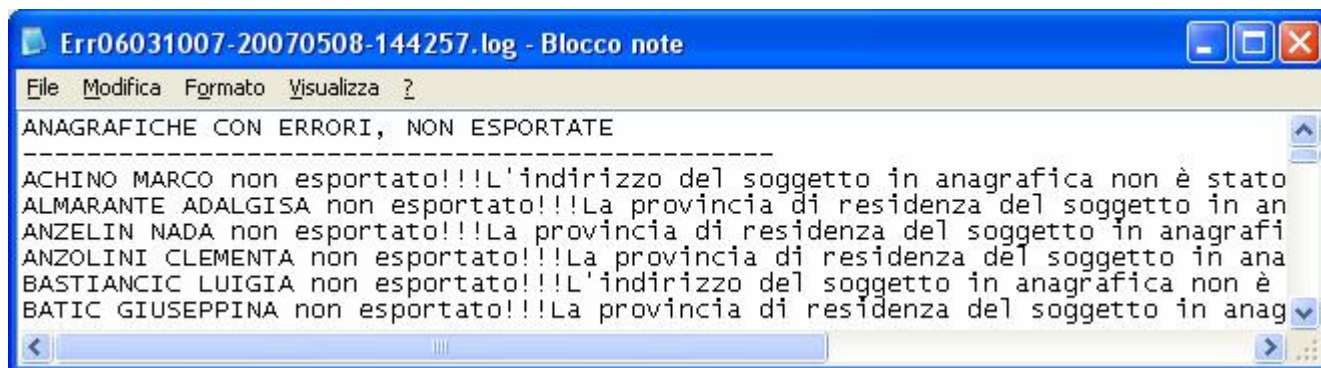
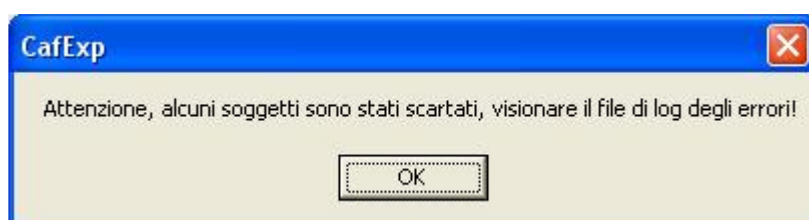
<sup>1</sup> Elenco dei codici regione:

01 VAL D'AOSTA	02 PIEMONTE	03 LOMBARDIA
04 VENETO	05 TRENTO	06 FRIULI VENEZIA GIULIA
07 LIGURIA	08 EMILIA ROMAGNA	09 TOSCANA
10 UMBRIA	11 MARCHE	12 ABRUZZO
13 MOLISE	14 LAZIO	15 CAMPANIA
16 PUGLIA	17 BASILICATA	18 CALABRIA
19 SICILIA	20 SARDEGNA	

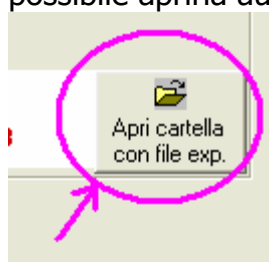
E verrà aperta una finestra con l'elenco delle anagrafiche esportate



Ed eventualmente anche quella con l'elenco delle anagrafiche scartate



I file generati si troveranno nella cartella EXPORT nel percorso di installazione di CAFRED. E' possibile aprirla automaticamente cliccando sul pulsante "APRI CARTELLA CON I FILE EXP".



I files sono quattro e hanno lo stesso nome del codice permanenza e differenti suffissi, ad esempio la permanenza 08035033 genererà i files:

08035033.00A  
08035033.00B  
08035033.00C  
08035033.00D

Tutti i 4 file generati sono necessari per poter lanciare la procedura di IMPORT della procedura on line.

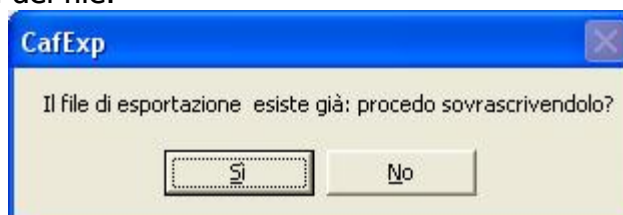
### **Anagrafiche scartate**

Alcune anagrafiche potrebbero non venire esportate dal programma in quanto non ritenute valide.

I possibili motivi di scarto sono:

- **codice fiscale non valido**
- **dati di residenza mancanti:** cap, indirizzo, comune di residenza
- il soggetto non era **titolare, familiare, coniuge di RED** nell'ultima campagna in archivio

E' possibile, una volta effettuata l'esportazione, sistemare i dati non corretti e ripeterla confermando la richiesta di sovrascrittura dei file.



Una volta ultimata questa fase, occorre collegarsi alla procedura on-line e procedere con l'importazione.

***Per le istruzioni relative alla procedura di importazione sul programma on-line si rimanda all'apposito manuale consultabile dal menù LINK ESTERNI oppure scaricabile dall'indirizzo:***

***<http://www.agrinform.it/download/beinac/manuali/manualeimport.pdf>***